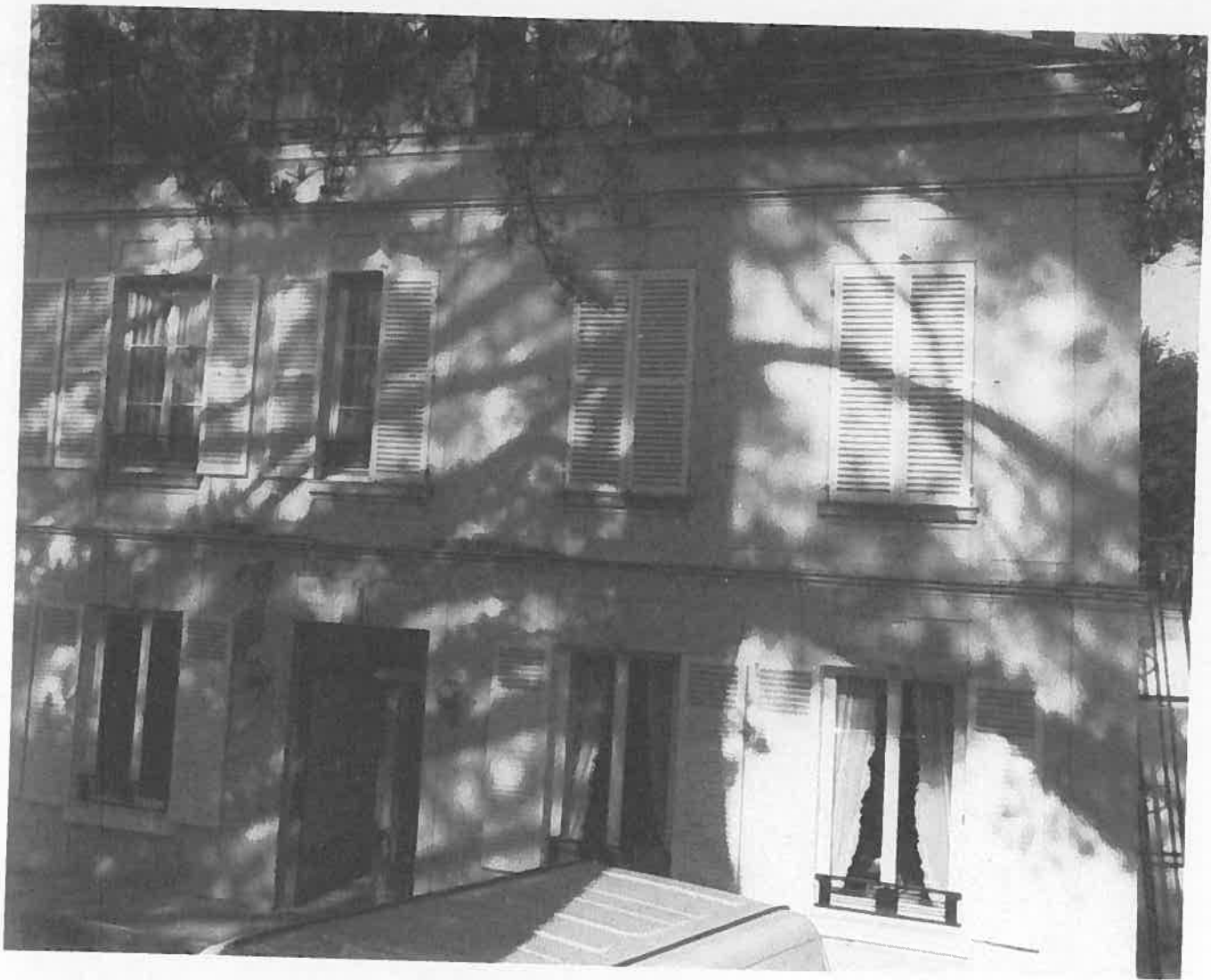


I.R. LES FONTAINES
101 rue de Bizy
B.P. 128
27201 VERNON CEDEX
Tél : 32 21 10 77 Télécopie 32 21 24 77

**CENTRE D'ACCUEIL DE
JOUR LA SOURCE**
76 rue de Bizy
B.P. 514
27205 VERNON CEDEX
Tél : 32 21 11 56

Institut
Les Fontaines

1992



Petit historique

*Tout commence à partir de Saint Adjutor à VERNON
Devant les demandes de nombreuses familles dont les
enfants ne peuvent avoir leur place dans cet
Etablissement, et à l'initiative de Monsieur l'abbé MAR-
LE aidé de Monsieur FICHE et Madame BECUE, une
annexe est créée en 1950 au manoir du Rocher à Saint
Just qui permet une prise en charge plus spécialisée pour
ces adolescents.*

*Le manoir s'avérant très vite trop petit, le projet de fon-
der une Institution autonome prend forme.*

L'achat du 101 rue de Bizy s'est effectué en 1954. Devant l'ampleur des travaux à effectuer des subventions sont obtenues auprès de la Sécurité Sociale et du Ministère des Armées permettant aménagement et agrandissement.

Chacun se mobilise et le 15 Octobre 1955 l'Institut les Fontaines peut ouvrir ses portes sous la houlette de son fondateur Monsieur l'abbé MARLE.

Pour chapeauter cette Institution Monsieur l'abbé MARLE fonde l'AMPE (Association Médico Pédagogique de l'Eure) dont le premier Président sera le Professeur LAINE de l'Académie de Médecine auquel succéderont Monsieur ODIN et Monsieur BERLAND, puis Madame RAGU et enfin Monsieur l'abbé MARLE lui-même depuis 1983.

La Direction d'abord assurée par Monsieur l'abbé MARLE et Monsieur MARRON jusqu'en 1981, et pendant 1 an par Monsieur PRUFER est confiée en 1982 à Madame COLOMBE, alors Professeur à l'Institut, qui vient de passer le relais à Monsieur VINCENT en 1992.

Bénéficiant d'un agrément Sécurité Sociale et d'une convention avec le Département (DDASS) l'Etablissement accepte des garçons de 12 à 16 ans proposés par la CDES.

En 1992, dans le cadre de la restructuration de l'Etablissement, une section IMC (Infirmes Moteurs Cérébraux) est ouverte au 76 rue de Bizy.

L'Institut les Fontaines possède deux Etablissements frères fondés par l'AMPE :

L'Institut les Fontaines à Caillouet Orgeville (depuis 64) et le Centre Educatif à Vernon (depuis 71) qui va s'adjoindre des unités de pré-autonomie pour filles à Louviers Val de Reuil.



L'I.R. LES FONTAINES Tél : 32 21 10 77 Fax : 32 21 24 77

Dans sa section "Institut de Rééducation", l'Etablissement accueille une soixantaine de jeunes garçons à partir de 12 ans jusqu'à 16 ans voire d'avantage. Il fonctionne en internat au 101, rue de Bizy du lundi midi au samedi midi.

Ces garçons, qui sont-ils ? Ils sont pour la plupart adressés à l'Etablissement à la suite de difficultés apparues dans le milieu scolaire. C'est à dire que si pour tous, leur potentiel intellectuel n'est pas en cause, les retards dans les acquisitions scolaires sont importants.

Mais cet aspect n'est, dans la majorité des cas, que le symptôme de difficultés plus profondes (cellule familiale perturbée ou absente, troubles affectifs et psychologiques etc). Ils ne sont donc, ni porteurs d'un handicap physique perceptible par leur entourage et la société, ni victime d'un déficit intellectuel objectivement mesurable. Eux-mêmes ne se vivent pas comme handicapés.

Ils sont par conséquent difficilement "médiatisables" et attirent moins volontiers les aides en tous genres.

Pourtant, ils souffrent eux aussi dans leur vie affective et sociale et ne sont pas responsables de leur état .

D'où viennent-ils ? Ils sont adressés par les Commissions départementales de l'éducation spéciale (C.D.E.S.) de leur département d'habitation. Une priorité est donnée aux garçons dont les familles résident dans le département de l'Eure.

Leur vie dans l'Etablissement : Elle s'organise autour de trois services qui assurent leur prise en charge : l'Internat, la scolarité et le service Para-Médical.

Le service d'internat qui assure la prise en charge de la vie quotidienne après ou en dehors des heures de classe (levers, soirées, mercredis etc). Il fonctionne en 5 unités d'environ 12 garçons encadrés par une équipe de 3 éducateurs (trices). Chaque unité ou groupe de vie réside dans un bâtiment indépendant qui comprend les-chambres (de 4 en général, de 2 pour les plus grands), une salle à



manger, un salon avec télévision et équipements de loisirs divers, bloc sanitaire.

Dans ces groupes de vie et au travers des actes apparemment anodins de la vie quotidienne, les éducateurs tentent, en dépit des phénomènes négatifs induits par la vie en collectivité, de redonner aux jeunes du goût pour eux-mêmes et s'efforcent de leur présenter une image d'adulte véhiculant un système moral auquel ils aient envie d'adhérer.

La scolarité : Grâce à un effectif réduit d'élèves (6 par classe en moyenne) elle s'attaque au difficile problème de les réconcilier avec le monde scolaire qui, pour presque tous, est synonyme d'échec et entraîne chez eux un comportement réactionnel négatif.

Elle s'efforce de prendre en compte le niveau réel de chaque élève dans chaque matière en s'adaptant à l'état présent de sa disponibilité mentale et affective par une grande souplesse de fonctionnement.

L'équipe para-médicale composée d'un Psychiatre, d'un Psychologue, de trois Psychothérapeutes assure une prise en charge adaptée de chaque enfant et garantit la prise en compte de la dimension psychologique dans l'ensemble de l'établissement.

Des activités variées sont offertes aux garçons que ce soit dans le cadre de la scolarité ou de l'internat.

Au nombre de celles-ci on peut citer :

- L'équitation : grâce à la présence permanente d'un pur-sang et d'un poney. Les jeunes apprennent bien sûr à monter mais aussi à faire preuve de leur sens des responsabilités face à un animal au maniement délicat.

- D'autre part l'existence d'une basse-cour génère une activité appelée "zoo" qui met aussi en jeu le rapport des garçons avec le monde animal.

- La plongée sous-marine.

- Le ski pratiqué lors d'un séjour obligatoire pendant les vacances d'hiver à la montagne.



- L'informatique.
- Le vélo tout-terrain.

● Et une multitude d'autres activités proposées plus occasionnellement (escalade, marche, vidéo, jeux vidéos, piscine, foot...)

Il s'agit par là d'offrir à des garçons dévalorisés par leur échec scolaire de briller dans d'autres domaines d'activité et de restaurer ainsi l'image qu'ils ont d'eux-mêmes.

Enfin un **Service de Suite** s'occupe de l'orientation et du départ définitif du jeune de l'établissement.

Il assure le suivi de leur devenir et peut, dans certains cas, apporter une aide à des anciens en difficulté passagère.

Centre d'accueil de jour la source

Tél. 32 21 11 56

La section IMC (Infirmes Moteurs Cérébraux) a ouvert ses portes en Octobre 1992 avec le concours de la Direction Départementale des Affaires Sanitaires et Sociales (DDASS), et répond devant l'absence de toute structure de ce type pouvant accueillir des enfants IMC, à un besoin des familles et du Département.

Implanté au 76 rue de Bizy à Vernon (Eure), ce Centre d'Accueil de Jour reçoit 20 enfants de 5 à 18 ans. Le recrutement est fait par l'Institution après proposition des candidatures par la Commission Départementale de l'Education Spéciale (CDES).

Le Centre de Jour est ouvert du Lundi au Vendredi de 9h à 16h30 et le Samedi de 9h à 12h.

L'équipe de travail est pluridisciplinaire. Elle est constituée d'un secrétariat, d'Educateurs spécialisés chargés de la prise en charge quotidienne, d'Enseignants de l'Education Nationale assurant l'apprentissage de la scolarité, d'une équipe de Psychologues pour le suivi des enfants et des familles, et d'une équipe médicale et paramédicale composée d'un Médecin rééducateur, de Psychomotriciens, de Kinésithérapeutes, d'une Orthophoniste, d'une Ergothérapeute et d'une Infirmière assurant la prise en charge médicale et rééducative des enfants.

Institut Les Fontaines